

- ❑ Zalecenia Głównego Lekarza Weterynarii w postępowaniu z żywymi rybami przeznaczonymi do sprzedaży detalicznej
- ❑ Sytuacja epizootyczna odnośnie choroby niebieskiego języka
- ❑ Sytuacja epizootyczna dotycząca wysoce zjadliwej grypy ptaków
- ❑ Sytuacja epizootyczna dotycząca wścieklizny

Zalecenia GLW dot. dobrostanu karpia

□ <https://www.wetgiw.gov.pl/main/aktualnosci/Zalecenia-GLW-w-postepowaniu-z-zywymi-rybami-przeznaczonymi-do-sprzedazy-detalicznej-/idn:2391>

Strona główna | Aktualności | Zalecenia GLW w postępowaniu z żywymi rybami przeznaczonymi do sprzedaży detalicznej



2023-12-11

Zalecenia GLW w postępowaniu z żywymi rybami przeznaczonymi do sprzedaży detalicznej

W związku z przedświątecznym wzrostem zapotrzebowania konsumentów na zakup żywych karpia w punktach sprzedaży detalicznej Główny Lekarz Weterynarii zaleca stosowanie ogólnych zasad wynikających z:

1. ustawy z dnia 21 sierpnia 1997 r. o *ochronie zwierząt* (Dz. U. z 2019 r. poz. 122);
2. rozporządzenia Rady (WE) NR 1099/2009 z dnia 24 września 2009 r. w *sprawie ochrony zwierząt podczas ich uśmiercania*;
3. opinii naukowych;
4. statystyki GUS.

Główny Lekarz Weterynarii zaleca, aby sprzedaż ryb odbywała się wyłącznie po uprzednim ich uśmierceniu.



Zalecenia GLW dot. dobrostanu karpia

- 1) Zalecenia dotyczące uśmiercania ryb w punktach sprzedaży detalicznej**
- 2) Zalecenia dotyczące personelu**
- 3) Zalecenia dotyczące warunków przetrzymywania żywych ryb**
- 4) Zalecenia dotyczące opakowań stosowanych do przenoszenia ze sklepu żywych ryb przez odbiorców detalicznych**
- 5) Zalecenia dla odbiorców detalicznych dotyczące przenoszenia żywych ryb po ich zakupie w sklepie**

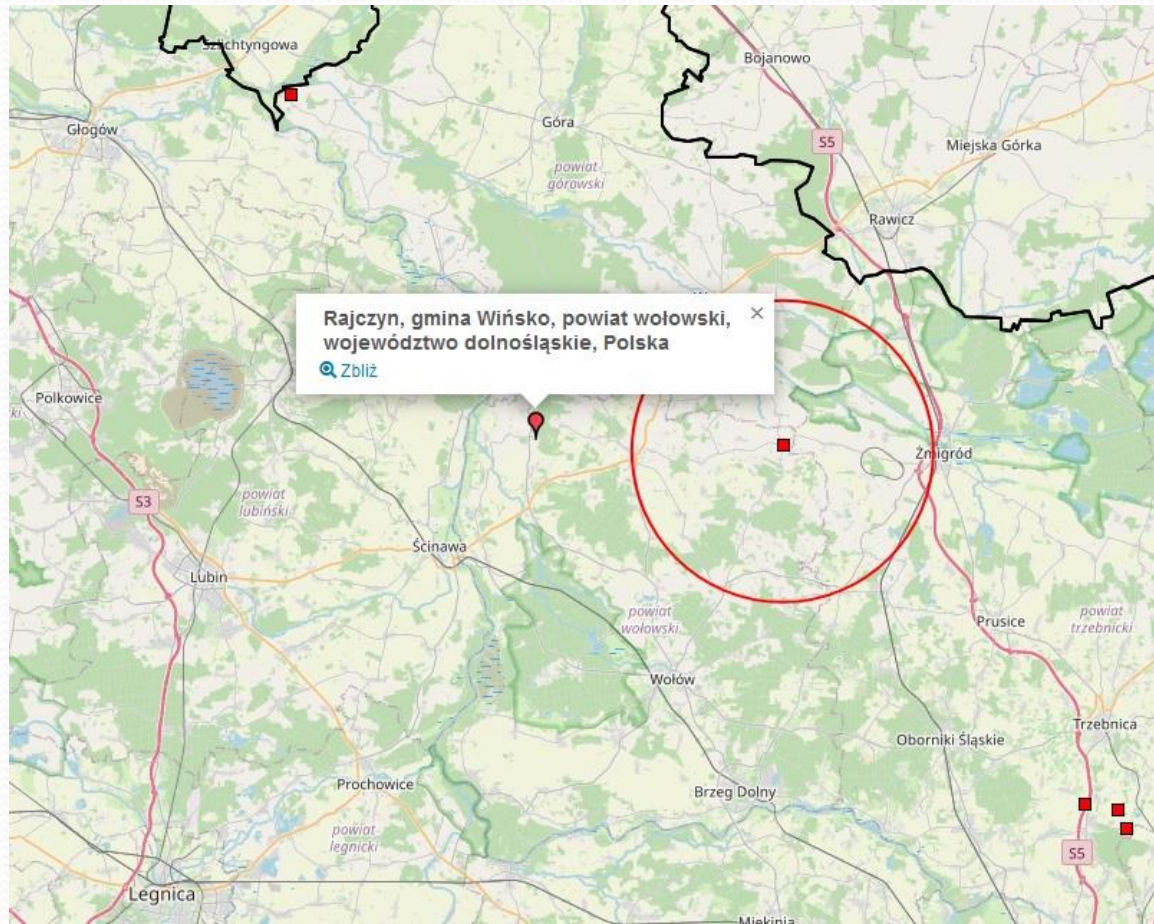
- Zamieszczenie „Zaleceń” na stronach internetowych PIW
- Kontrole miejsc sprzedaży detalicznej karpia

Choroba niebieskiego języka (BTV)

- Ostra zakaźna, ale niezaraźliwa choroba wirusowa
- Występuje głównie u owiec, ale chorują również kozy i krowy (sarny, jelenie, antylopy, wielbłądy); nie przenosi się na inne gatunki zwierząt ani na człowieka
- Wirus przenoszony jest przez owady ssąco-kłujące z rzędu muchówek z rodzaju *Culicoides* (**kuczmany**), przez co kontakt bezpośredni nie odgrywa ważnej roli w rozprzestrzenianiu się
- Polecenie dot. szkoleń
- Polecenie dot. nadzoru nad przemieszczeniami przeżuwaczy
- Śledzenie sytuacji epizootycznej odnośnie choroby

Choroba niebieskiego języka (BTV)

- **1 ognisko** na terenie Polski w 2024r.: 22 listopada 2024r.
- Rajczyn (gmina Wińsko, powiat wołowski), **woj. dolnośląskie**



Choroba niebieskiego języka (BTV)

- **1 ognisko** na terenie Polski w 2024r.: 22 listopada 2024r.
- Rajczyn (gmina Wińsko, powiat wołowski), **woj. dolnośląskie**
- 31 sztuk bydła mięsnego / 3 wyniki dodatnie
- Zakażenie w stadzie przebiega bezobjawowo

- Zgodnie z prawodawstwem Unii Europejskiej, choroba niebieskiego języka należy do kategorii chorób C+D+E, co oznacza, że nie jest objęta obowiązkiem zwalczania, a zwierząt chorych nie uśmierca się, za wyjątkiem konieczności niezwłocznego uśmiercenia ze względów humanitarnych

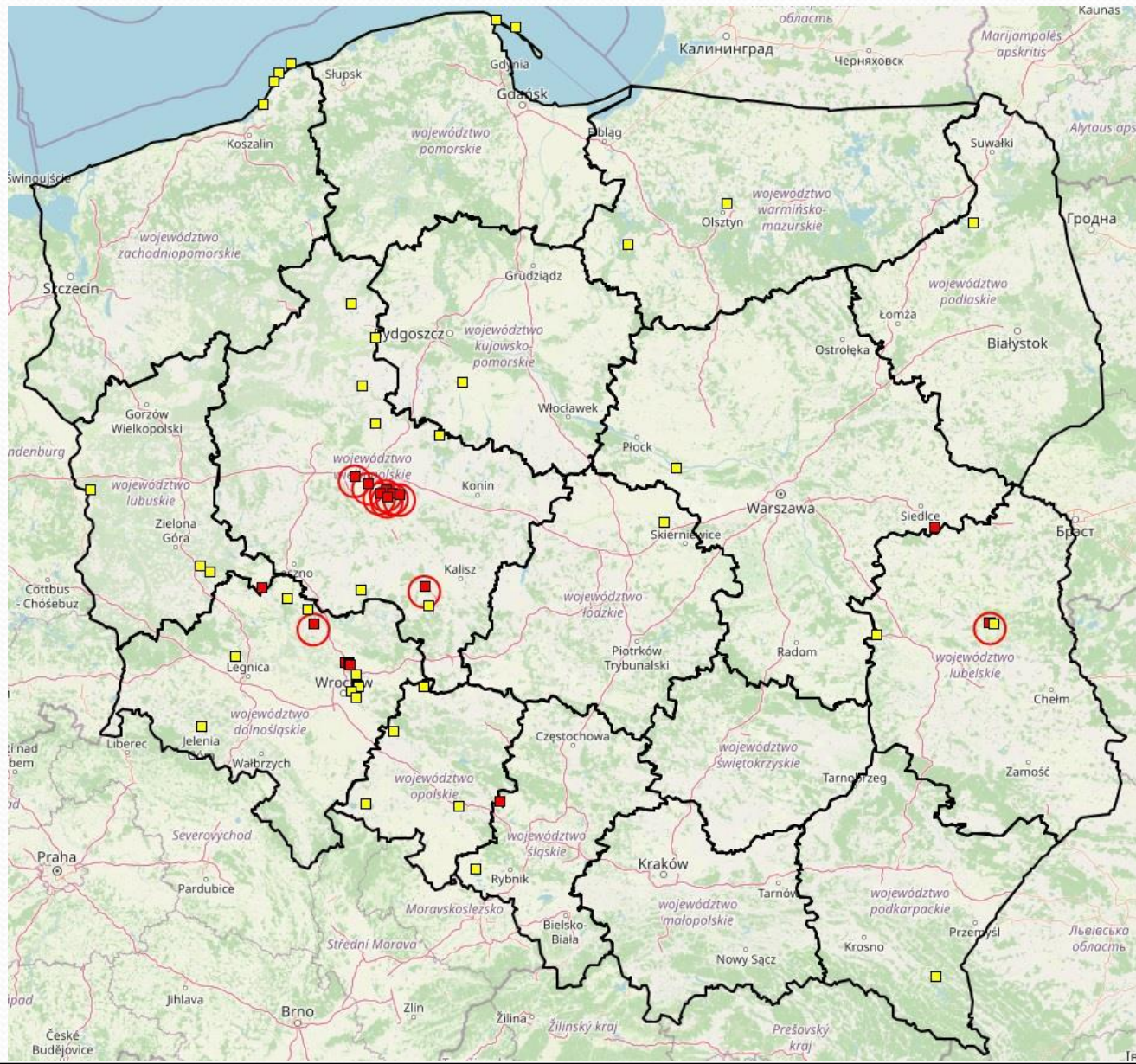
Choroba niebieskiego języka (BTV)

- Pismo znak: CZ.910.19.2024r. z dnia 27.11.2024r.
- Wytyczne Głównego Lekarza Weterynarii w sprawie postępowania organów Inspekcji Weterynaryjnej, zasad przemieszczeń zwierząt, materiału biologicznego i produktów pochodzenia zwierzęcego, w związku z wystąpieniem na terytorium Polski zakażenia wirusem choroby niebieskiego języka (BTV)
- Wytyczne należy stosować od daty wejścia w życie rozporządzenia Ministra Rolnictwa i Rozwoju Wsi w sprawie środków podejmowanych w związku z wystąpieniem zakażenia wirusem choroby niebieskiego języka, które jest obecnie procedowane

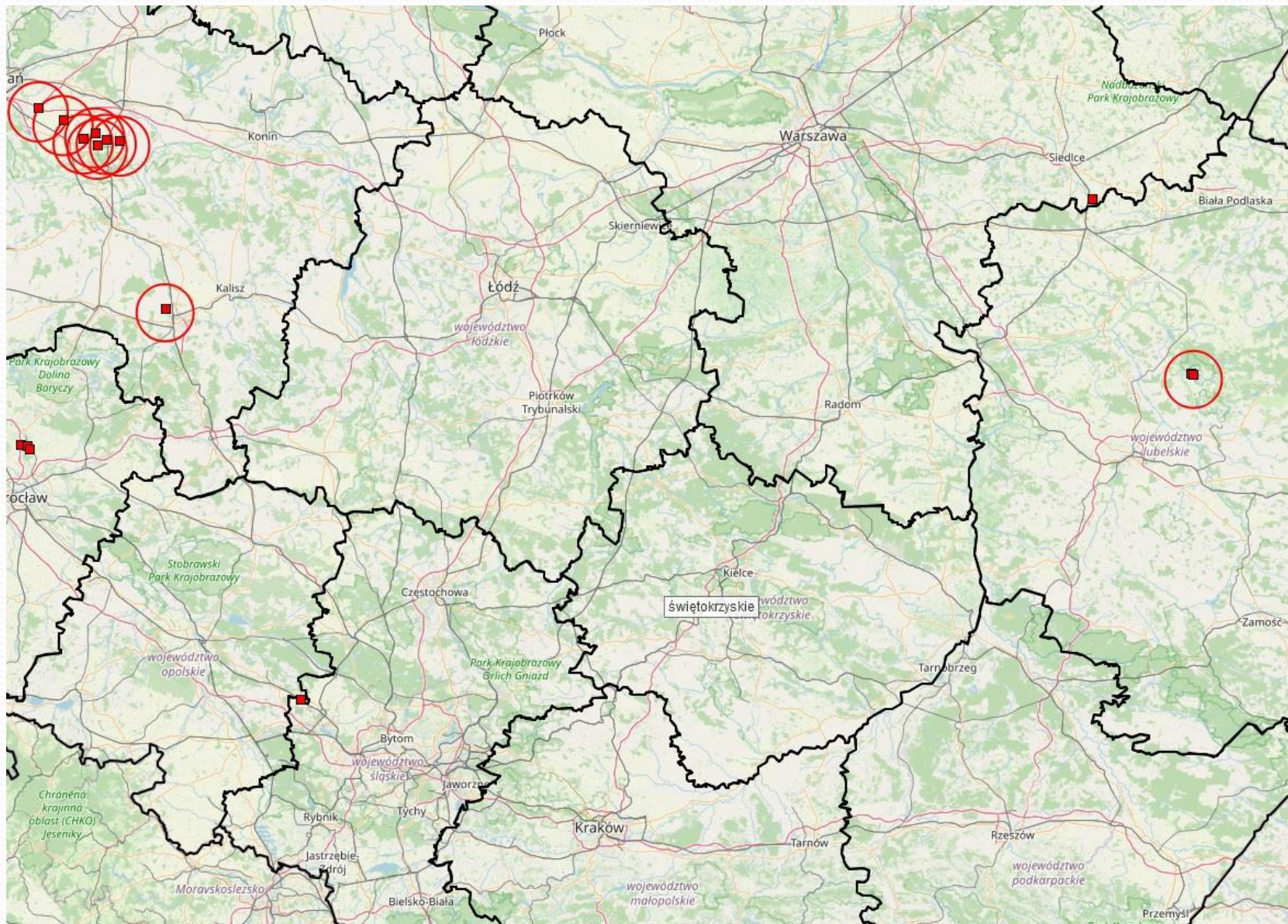
Choroba niebieskiego języka (BTV)

- Pismo znak: CZ.913.60.2024r. z dnia 08.11.2024r.
 - Busko-Zdrój: 1 lekarz
 - Jędrzejów: 6 lekarzy
 - Kazimierza Wielka: 2 lekarzy
 - Kielce: 5 lekarzy
 - Końskie: 2 lekarzy
 - Opatów: 5 lekarzy
 - Ostrowiec Św.: 3 lekarzy
 - Pińczów: 3 lekarzy
 - Sandomierz: 2 lekarzy
 - Skarżysko-Kamienna: 3 lekarzy
 - Starachowice: 2 lekarzy
 - Staszów: 5 lekarzy
 - Włoszczowa: 4 lekarzy
- SUMA: 43 lekarzy wet.**

Wysoce zjadliwa grypa ptaków (HPAI)



Wysoce zjadliwa grypa ptaków (HPAI)



Lp.	Data wyniku	Zwierzę	Powiat	Gmina	Miejscowość
2016					
1.	27.12.2016	drób	Pińczów	Pińczów	Zagorzyce
2.	31.12.2016	drób	Kazimierza Wielka	Czarnocin	Koryto
2021					
1.	04.02.2021	drób	Ostrowiec Św.	Ćmielów	Drzenkowice
2.	20.04.2021	drób	Busko-Zdrój	Busko-Zdrój	Bilczów
3.	21.04.2021	bocian	Jędrzejów	Jędrzejów	Łysaków Drugi
2022					
1.	06.01.2022	1 łabędź	Końskie	Końskie	ul. Browarna
2.	21.01.2022	1 łabędź	Końskie	Końskie	ul. Browarna
2023					
1.	14.03.2023	4 łabędzie	Końskie	Ruda Maleniecka	Cieklińsko
2.	10.05.2023	5 mew śmieszek	Busko-Zdrój	Wiślica	Górki
2024					

Wysoce zjadliwa grypa ptaków (HPAI)

- ✓ <https://www.wetgiw.gov.pl/nadzor-weterynaryjny/grypa-ptakow>
- ✓ Ogniska u drobiu – 43
- ✓ Ogniska u dzikich ptaków – 44
- ✓ Przegląd magazynów epizootycznych
- ✓ Szkolenia dot. zagrożenia HPAI
- ✓ Analiza kontroli bioasekuracyjnych
- ✓ Dostępność i dyspozycyjność firm utylizacyjnych
- ✓ Nadzór bierny – **Polecenie dot. pozyskiwania dzikich ptaków w okresach dwutygodniowych od 28.10.2024r.**

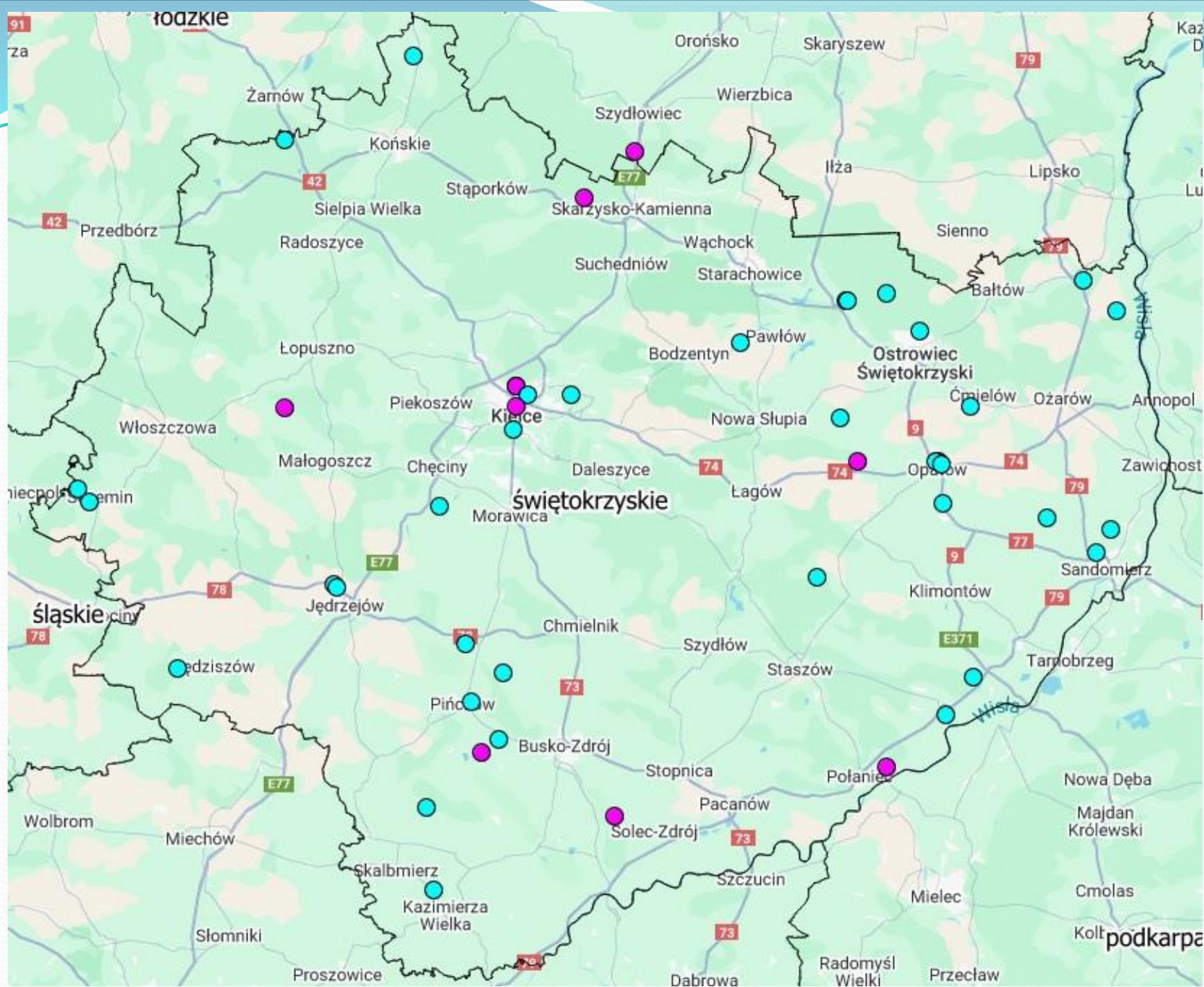
Wysoce zjadliwa grypa ptaków (HPAI)

✓ Ilość zbadanych dzikich ptaków w 2024r. (na dzień 27.11.):

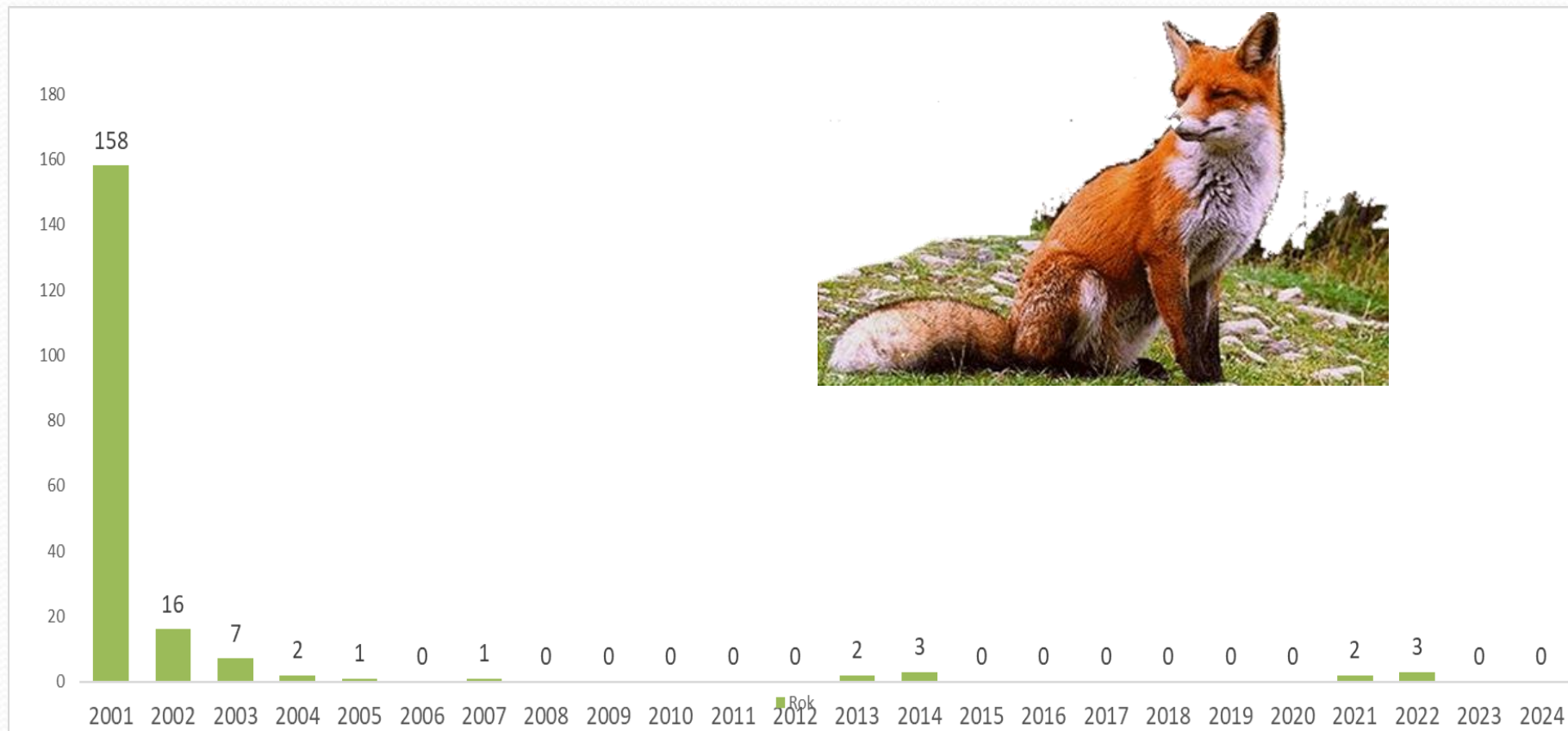
Powiat	Cały 2024r.	po 28.10.
Busko	1	1
Jędrzejów	5	2
Kazimierza	3	1
Kielce	5	2
Końskie	2	2
Opatów	7	4
Ostrowiec	6	3
Pińczów	5	2
Sandomierz	4	2
Skarżysko	2	2
Starachowice	1	0
Staszów	4	3
Włoszczowa	3	2
SUMA	48	26

- ✓ Zgłaszanie do Powiatowego Lekarza Weterynarii każdego przypadku znalezionej padłego ptaka
- ✓ Aplikacja ZIMP (Zintegrowany Interfejs Monitoringu Ptaków)
- ✓ <https://zimp.wetgiw.gov.pl:4443/>

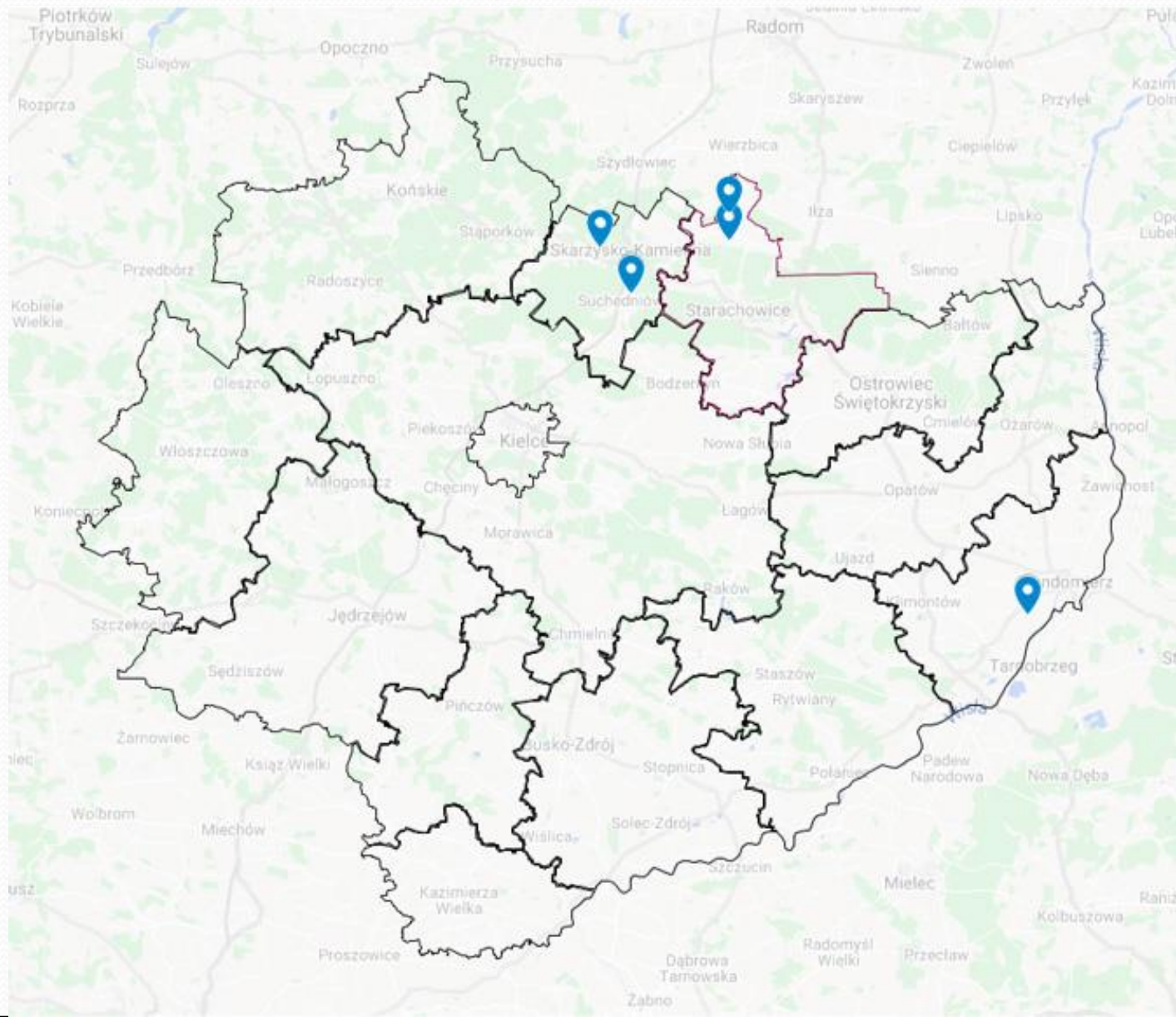




Występowanie wścieklizny w woj. świętokrzyskim



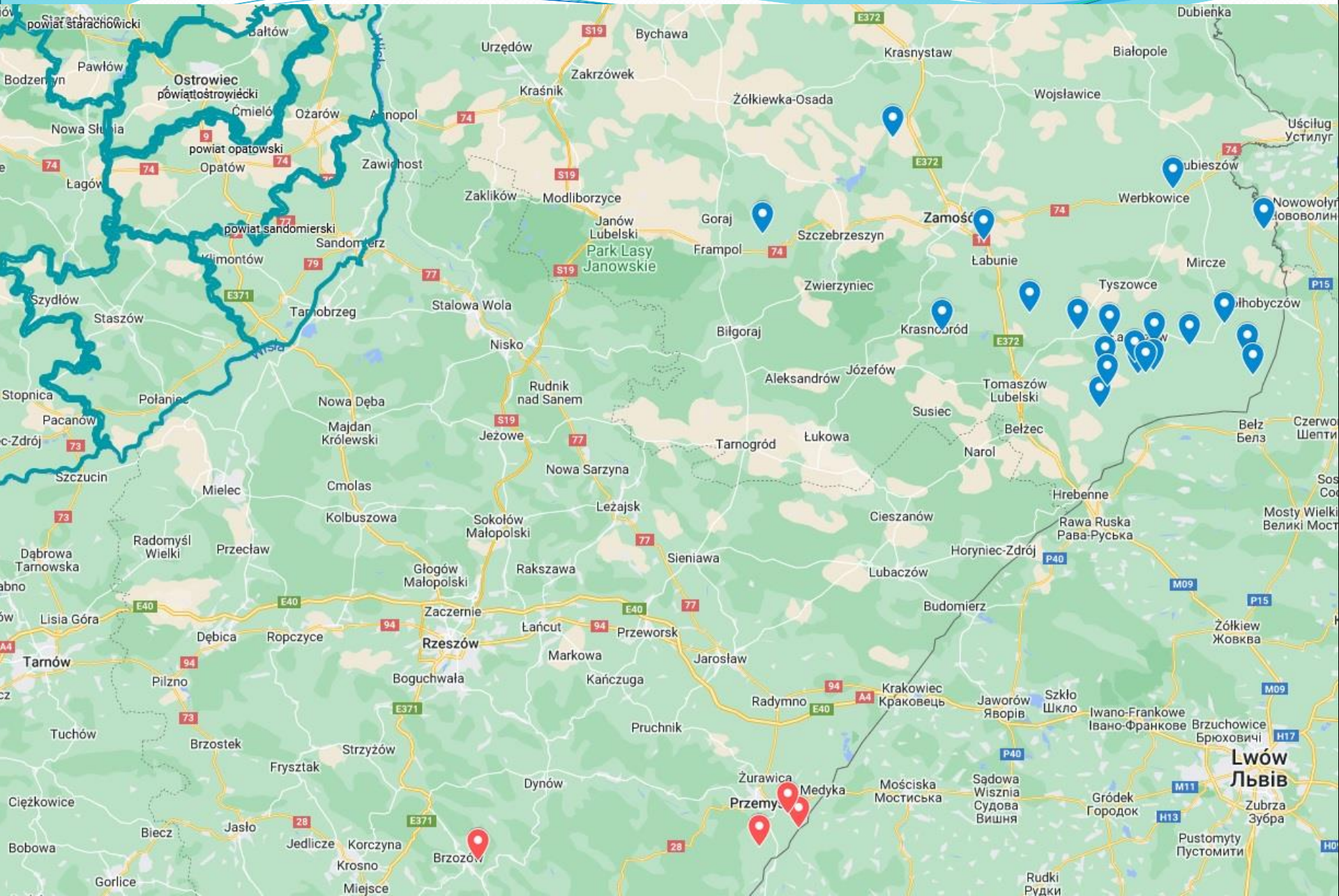
Wścieklizna w woj. świętokrzyskim – 5 przypadków 2021/2022



Wścieklizna w 2024r.

- ❑ Kraje: Turcja, Polska, Węgry, Rumunia, Mołdawia, Czechy, Francja
- ❑ Polska – 25 przypadków wścieklizny
- ❑ woj. lubelskie – 15 lisów, 2 szopy, 2 koty, 1 pies, 1 krowa
- ❑ woj. podkarpackie – 4 lisy
- ❑ Zwiększenie występowania po wrześniu

Wścieklizna w 2024r.



Wścieklizna – Monitoring 2024 (na dzień 26.11.2024r.)

Powiat	Plan	Wykonanie 26.11.2024	%
Busko-Zdrój	37	27	72,97297297
Jędrzejów	47	30	63,82978723
Kazimierza Wielka	16	13	81,25
Kielce	90	83	92,22222222
Końskie	43	43	100
Opatów	35	23	65,71428571
Ostrowiec Św.	23	22	95,65217391
Pińczów	23	23	100
Sandomierz	26	20	76,92307692
Skarżysko-Kamienna	15	12	80
Starachowice	20	18	90
Staszów	35	30	85,71428571
Włoszczowa	34	34	100
SUMA	444	378	85,13513514